

# Strenglagning um Hamarsleirur

Tilkynning til Skipulagsstofnunar vegna mats á  
umhverfisáhrifum

**Haraldur Jónatan Klausen**



*Mynd 1: Hamarsfjörður (ljósm.: Guðmundur Már Karlsson )*

Greinargerð um fyrirhugaða framkvæmd vegna strenglagningar um Hamarsleirur í sveitarfélaginu Múlaping, ásamt lýsingu á staðháttum og áhrifasvæði framkvæmdarinnar.

## Innihald

1: Inngangur .....	3
1.1 Almennt – Matsskylda framkvæmdar og leyfi .....	3
1.2 Framkvæmdaraðili.....	3
1.3 Tilgangur og markmið framkvæmdar.....	3
1.4 Tímaáætlun framkvæmdar.....	3
1.5 Staðsetning.....	3
2: Framkvæmdalýsing.....	4
2.1 Verkbættir framkvæmdar .....	4
2.2 Efnistaka .....	4
2.3 Núll-kostur .....	4
3: Framkvæmda- og áhrifasvæði.....	4
3.1 Lýsing á staðhættum, landslagi og jarðmyndunum.....	4
3.2 Gróðurfar, vatnafar og dýralíf .....	4
3.3 Samfélag og menningarminjar .....	6
3.4 Landnotkun og eignarhald.....	8
3.5 Gögn og rannsóknir .....	8
4: Skipulag og verndarsvæði.....	8
4.1 Skipulagsáætlanir í gildi.....	8
4.2 Áhrif á skipulagsáætlanir .....	8
4.3 Verndun skv. lögum, reglugerðum eða alþjóðasamningum .....	8
5: Kynning og samráð .....	9
6: Niðurstaða .....	9
7: Loftmyndir, kort, uppdrættir.....	10
8: Heimildaskrá.....	10
Viðaukar .....	11

## 1: Inngangur

### 1.1 Almennt – Matsskylda framkvæmdar og leyfi

Greinargerð þessi fylgir tilkynningu RARIK til Skipulagsstofnunar um fyrirhugaða framkvæmd vegna strenglagningar um Hamarsleirur sem mun koma í stað 11kV loftlínu. Hamarsleirur falla undir ákvæði sérstakrar verndar (sbr. 61. gr. laga um náttúruvernd nr. 60/2013) vegna sjávarfítja og leira og með vísun í 19. grein laga nr. 111/2021 um umhverfismat framkvæmda og áætlana, viðauki 1, töluliður 10.16 um lagningu strengja í jörð, vatn eða sjó sem eru a.m.k. 10 km og utan þéttbýlis, einnig styttri en 10 km ef staðsettur á verndarsvæðum utan þéttbýlis (flokkur B) er slík framkvæmd tilkynningaskyld.

Framkvæmdin er jafnframt háð framkvæmdaleyfi frá Múlaþingi, leyfi Vegagerðarinnar eftir því sem við á og leyfi landeigenda.

### 1.2 Framkvæmdaraðili

Framkvæmdaraðili verkefnisins er RARIK ohf.

### 1.3 Tilgangur og markmið framkvæmdar

Í Hamarsfirði hefur orðið aukning og veruleg uppbygging í ferðamannaþjónustu og er þrífösun nauðsynleg til að styðja við þann atvinnuveg. Verkefnið er jafnframt liður í strengvæðingu dreifikerfis RARIK á þessu svæði og í kjölfar hennar verður hægt að rífa þann hluta Þvottárlínu sem liggur frá Djúpvavogi að Bragðavöllum og var reist 1973.

Strenglöggin um Hamarsleirur er jafnframt hluti stærra verkefnis um að auka afhendingaröryggi raforku og átaks um að hraða þrífösun rafmagns. Árið 2019 kynnti iðnaðarráðherra þriggja ára áttak til að hraða þrífösun rafmagns og hefur átakið beina skírskotun til byggðaáætlunar. Í fjármálaáætlun til ársins 2025 er jafnframt gert ráð fjármunum úr ríkissjóði í að flýta fyrir jarðstrengsvæðingu og þrífösun dreifikerfis raforku. Er það í samræmi við tillögur áttakshóps ríkisstjórnarinnar um úrbætur í innviðum sem kynntar voru í kjölfar fátíðisins sem gekk yfir landið 9 – 11 desember 2019.

### 1.4 Tímaáætlun framkvæmdar

Áætlað er að hefja framkvæmdir í lok júlí. Þverun Hamarsleira með jarðstreng er unnin á einum degi.

### 1.5 Staðsetning

Framkvæmdin er í sveitarfélaginu Múlaþingi.

Hamarsfjörður liggur á milli Berufjarðar og Álftafjarðar. Melrakknes skilur á milli Álftafjarðar og Hamarsfjarðar og út af því er Melrakknesós sem er þröngt sund á milli Stapaeyjar á Starmýrarfjörum og Þvottáreyja sem eru í mynni Hamarsfjarðar, en um ósinn falla firðirnir til hafs. Annað þröngt sund, Holusund, er austan megin Þvottáreyja og liggur þar að Búlandsnesinu.

Við norðanverðan Hamarfjörð er Hálsfjall, en upp af firðinum til vesturs gengur Hamarsdalur. Um dalinn fellur Hamarsá. Þegar í dalbotninn er komið fer áin um eyrar, þar til hún rennur til sjávar í botni Hamarsfjarðar.

Strenglöggin mun m.a. liggja um jaðar Hamarsleira, neðan þjóðveggar við Henglavíkur eins og sýnt er á meðfylgjandi korti í Viðauka 1: Strenglöggin um Hamarsfjörð - Hamarsleirur.

## 2: Framkvæmdalýsing

### 2.1 Verkþættir framkvæmdar

Frá spennistöð á Djúpavogi mun strenglagnin fara inn Hamarsfjörð og enda við bæinn Bragðavelli alls 12,5 km. Þar af verður strengurinn plægður 1,5 km innan skilgreinds verndarsvæðis í botni Hamarsfjarðar um svokallaðar Hamarsleirur.

Gert er ráð fyrir að strengurinn fylgi þjóðvegi að mestu inn að Henglavíkum, þar sem hann fer yfir leirur, nokkurn veginn í beinni línu að bæjarstæðinu á Hamri. Þaðan mun strengurinn fara til suðurs, þvera Hamarsá á brú og mæta heimreið við Bragðavelli. Við val á lagnaleið var lögð áhersla á að velja strengnum leið um eða í námunda við svæði sem þegar eru röskuð s.s. vegna vegagerðar. Það er mat framkvæmdaaðila að þverun leira í Henglavíkum sé vænlegri kostur en mikil fleygun og/eða sprengingar á klettabeltum.

Ráðgert er að strengurinn verði plægður niður á 1,2-1,5 metra dýpi yfir leirurnar í Hamarsfirði, í stað hefðbundinna 70-90 cm. Strengurinn er um 5 sentimetrar í þvermál og við lagningu hans verður þess gætt að valda sem minnstu jarðraski. Strengleiðin fylgir að mestu lagningu ljósleiðara sem lagður var sömu leið árið 2020 af Orkufjarskiptum.

Meðfylgjandi er kort í viðauka 1 er sýnir núverandi línuleið – auk tillögunnar að strenglagninni (sem sýnd er með brotinni línu). Jafnframt fylgja með 6 ljósmyndir í viðauka 2, auk yfirlitsmyndar, sem sýna væntanlega strengleið.

Ekki er þörf á vegagerð vegna framkvæmdarinnar.

### 2.2 Efnistaka

Ekkert efni verður flutt á eða frá vinnusvæðinu umfram það sem tengist strengnum sjálfum (múffur og tengingar).

### 2.3 Núll-kostur

Loflínan sem nú þjónar svæðinu, svo kölluð Þvottárlína, var reist árið 1973, ekki er um annan valkost að ræða en strenglagningu við endurnýjun hennar.

## 3: Framkvæmda- og áhrifasvæði

### 3.1 Lýsing á staðháttum, landslagi og jarðmyndunum

Hamarsfjörður er sjávarlón en Þvottáreyjar eru í mynni fjarðarins og skilja hann frá úthafinu. Við norðanverðan Hamarsfjörð er Hálsfjall og er láglendi nokkurt við utanverðan fjörðinn en þegar innar dregur rís land hratt. Þar er undirlendi nánast ekkert fyrr en Hamarsdalur opnast til vesturs við fjarðarbotninn. Um Hamarsdal fellur Hamarsá. Út með firðinum að sunnanverðu, út á svokallað Melrakknes sem skilur að Hamars- og Álftafjörð, er undirlendi lítið.

### 3.2 Gróðurfar, vatnafar og dýralíf

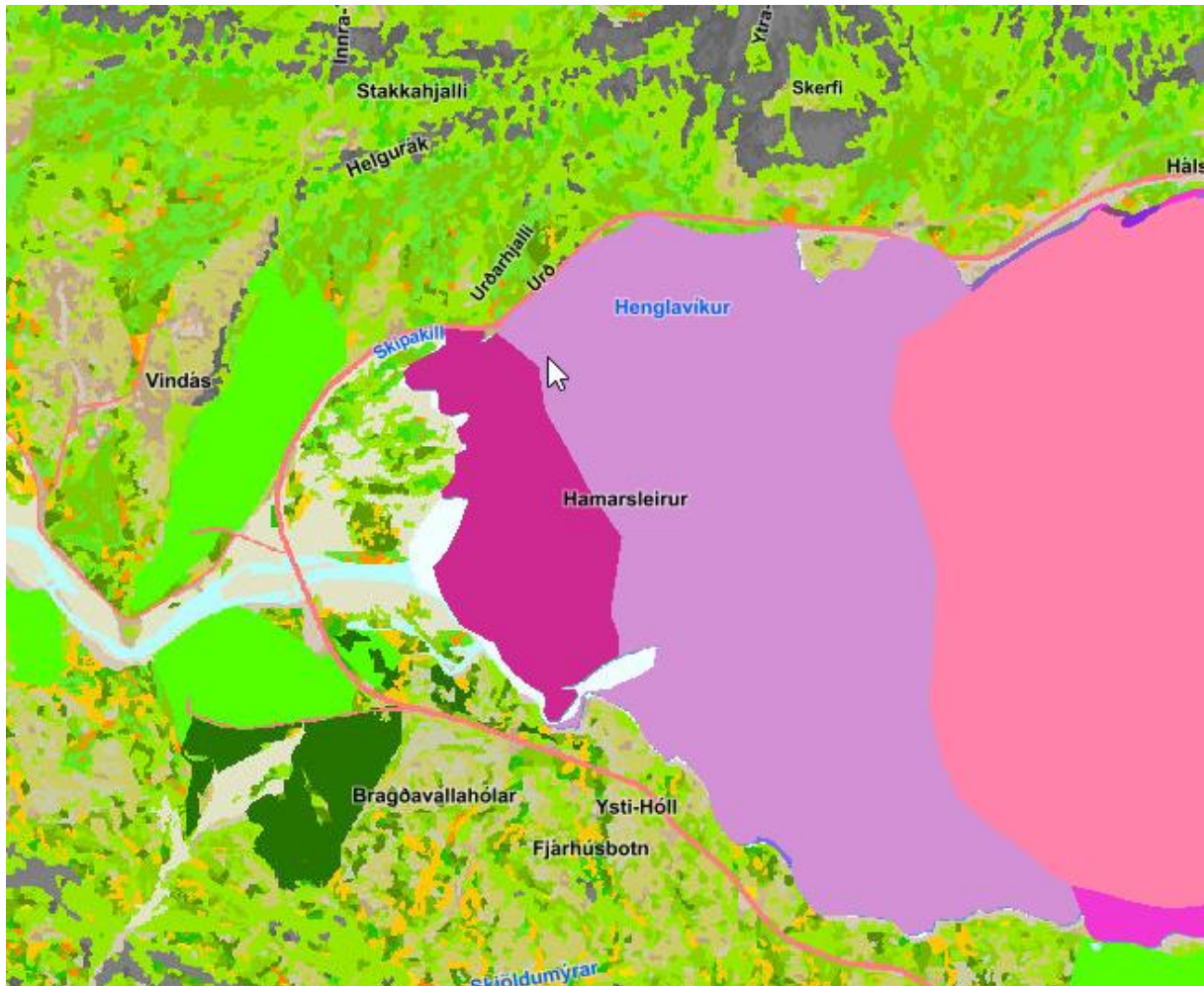
#### 3.2.1 Vistgerðir og gróðurfar

Á vistgerðarkorti Náttúrustofnunar Íslands<sup>1</sup> kemur fram að sunnan undir Hálssum við Hamarsfjörð eru ræktuð tún, akurlendi og skógrækt áberandi. Þegar nær dregur sjó er þar einnig að finna talsvert af starungsmýra-, grasmóa-, mosamóa-, língresis- og vingulsvist. Inn af Hálssum og að Hamarsá í fjarðarbotninum er grasmóa-, língresis- og vingulsvist algengust, sem og melgamra-, mosamela- og eyðimelavist. Stöku hrossnalar- og starungsmýravist finnst á svæðinu. Á ósvæði Hamarsár verður auravist áberandi. Skógræktarsvæði eru rétt sunnan Hamarsár. Sunnan fjarðarins eykst hlutfall

<sup>1</sup> Vefur NÍ: <http://vistgerdarkort.ni.is/>

melgambra- og hraungamravistar talsvert og þegar utar dregur verður starungsmýravist býsna algeng, einkum ofan Hringvegjar auk þess sem víðimóavist verður jafnframt meira áberandi. Þegar komið er út á Melrakkane er hraungambavist mest áberandi neðan Hringvegjar í bland við starungsmýravist. Þar er einnig nokkuð af mosmóa- og grasmóavist.

Strandlengja Hamarsfjarðar er fjölbreytt og skiptast á óseyrar, leirur og grýttar þangfjörur. Í Hamarsfirði er ós opinn til sjávar og gætir þar sjávarfalla. Í Henglavíkum eru skeraleirur sem hafa mjög hátt verndargildi.



Mynd 2: Skjáskot af Vistgerðarkorti Náttúrustofnunar Íslands.

Eyrar: Fremur þurrar, hallalitlar áreyrar og framburðarsléttur með jökulám og dragám. Yfirborð smáöldótt og mótað af vatnsrennsli þar sem skiptast á allvel gróinir farvegir og berari hryggir. Yfirborð er frekar stöðugt, sums staðar nokkuð grýtt. Land með mjög lágvöxnum frumherjagróðri, gamburmosar ríkjandi en strjálungur af æðplöntum og fléttum. Verndargildi miðlungs.

Óseyrar: Setfjörur í næsta nágrenni við ármynni kallast óseyrar og eru þær gjarnan innst í fjörðum og vogum þar sem ár renna í sjó fram. Fjörubeðurinn er yfirleitt úr misgrófu seti og oft liggja stærri steinvökur á við og dreif um fjöruna. Áin skolar í burtu fínkornóttu efni og það grófara situr eftir. Selta getur haldist nokkru lægri en í strandsjónum fyrir utan. Óseyrar eru yfirleitt heldur líflitlar og þar vaxa engar stórvaxnar plöntur. Þó eru þar marflóartegundir sem þola lága seltu, en þær halda sig einna helst undir steinum. Sums staðar á stærri og stöðugri steinum vex smávaxið bóluþang og hrúðurkarlar. Verndargildi er lágt.

Skeraleirur: Gróðurvana leirur með fremur fínkornóttu seti og seltulitlum sjó. Einkennistegund er leiruskeri sem grefur sig niður í setið og er oft í miklu magni. Sandmaðkur getur einnig verið algengur

(Agnar Ingólfsson 2006) en að öðru leyti er dýralíf fremur fábreytt. Skeraleirur eru oft við óseyrar og ofan við sandmaðksleirur. Verndargildi mjög hátt.

Í viðauka 2 má sjá ljósmyndir af strengleiðinni þar sem hún þverar Hamarsfjörðinn um Hamarsleirur.



Mynd 3: Yfirlit yfir ljósmyndir af framkvæmdasvæðinu - bláu keilurnar sýna í hvaða átt viðkomandi mynd er tekin. Ljósmyndirnar eru í viðauka 2 við þessa skýrslu.

### 3.2.2 Vatnafar

Hamarsá er ekki fiskgeng nema um 6 km frá ósnum, en þrátt fyrir það eru veiðistaðir við ána fjölmargir. Mest er veitt af sjógenginni bleikju í ánni. Strengurinn verður lagður í brú yfir Hamarsá og framkvæmdin mun því ekki hafa áhrif á lífríki eða fiskstofna í henni. RARIK óskaði eftir umsögn Fiskistofu sem telur að strenglöggnin sé ekki háð leyfi stofnunarinnar – sjá viðauka 3.

### 3.2.3 Dýralíf

Í Hamarsfirði er fuglalíf talsvert og tegundafjölbreytni nokkur. Verkefnið mun ekki hafa áhrif á mikilvæg fuglasvæði sem talin eru upp á vef Náttúrufræðistofnunar Íslands.

Hamarsdalur er hluti af hreindýrasvæði og hafa hreindýr sótt að talsverðu ráði niður í Hamarsdal frá 6. áratug síðustu aldar.

Ekki er talið að dýralíf verði fyrir áhrifum af vinnu við strenglöggnina, umfram tímabundin áhrif á meðan á framkvæmdum stendur.

## 3.3 Samfélag og menningarminjar

Fornleifastofan skráði fornleifar vegna ljósleiðaralagnar í Hamarsfirði árið 2019. Aðrar skráningar hafa farið fram í Hamarsfirði og eru þær taldar upp í umsögn Minjavarðar í viðauka 4.

Í fornleifaskráningu sem unnin var fyrir Djúpavogshrepp í október 2019 kemur fram að engar fornminjar á þessari leið eru í hæsta minja- og varðveisluflokki.

Tvær fornminjar eru innan þess svæðis sem getur talist til verndarsvæðis leiranna og eru þær í lægsta minja og varðveisluflokki. Annarsvegar er um svokallaða þjóðleið að ræða (nr. 29.) sem kemur ekki til með að stafa hættu af strengleiðinni þar sem auðvelt verður að sneiða hjá minjunum (sjá mynd 4).

Hinar minjarnar eru þúst sem samkvæmt skráningu er óvíst hvaða hlutverki gegndi. Samkvæmt landeigenda er þessi þúst í raun og veru teigur sem var hluti af golfvelli sem var þarna fyrir um áratug. Enn þar sem þústinn er skráð sem forminjar er hún tekin til umfjöllunar hér.

Minjavörður Austurlands fór í vettvangsferð í Apríl 2022– sjá viðauka 4 Umsögn minjavarðar Austurlands.

### Minjar 2019 - 29

Fornleifar nr. 29 Þjóðleið. Um 1,5 - 4 m breið. Leiðin sást fyrst við Djáknadys (nr. 28). Sást hún svo á stöku stað inn allan fjörðinn. Núverandi vegur hefur gengið hart að leiðinni og rofið hana á nokkrum stöðum. Hana má greina á eldri loftmyndum. Á nokkrum stöðum er hún hlaðin upp og smábrýr á allavega fjórum stöðum á stuttum kafla. Á öðrum stöðum er hún grafin niður.

Viðbrögð RARIK: Strengurinn fer næst minjunum um 40 metra og stafar því lítil hættu af strenglögnum en til þess að vernda minjarnar fyrir öllu raski verða þær vel merktar fyrir framkvæmdir.

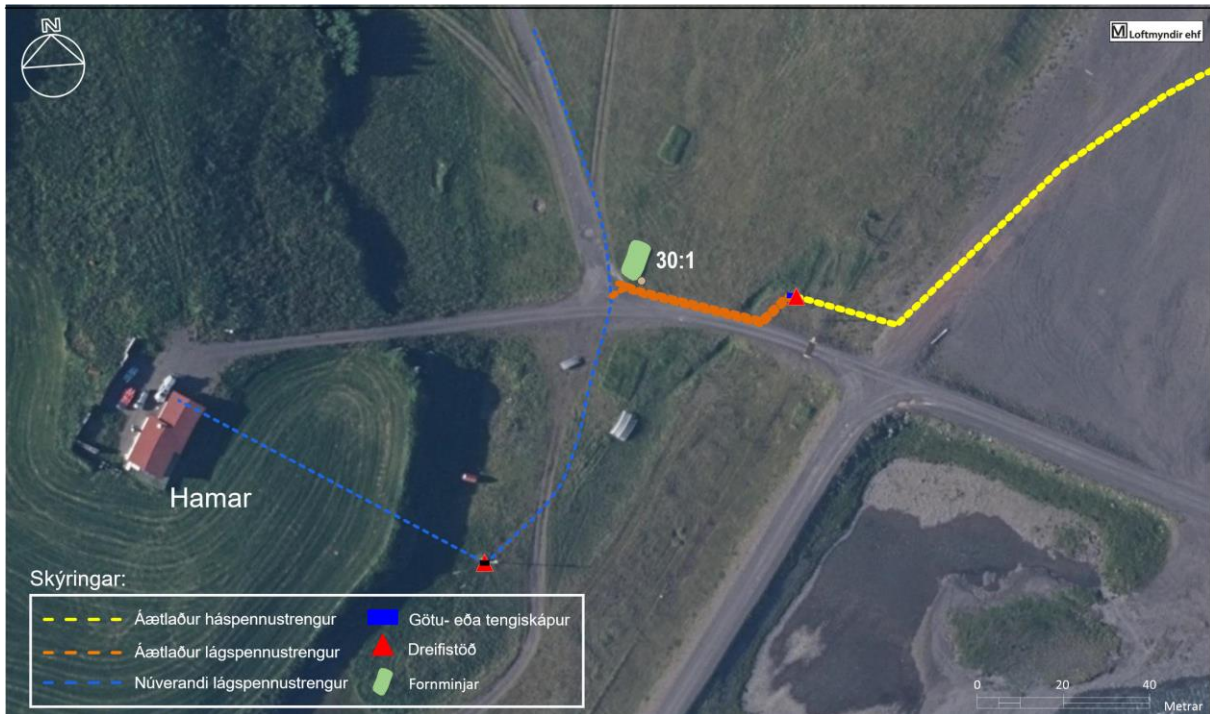


Mynd 4: Fornleifar nr. 29 (Þjóðleið) og hönnuð strengleið (gul brotalína), ásamt númer á minjum

### Minjar 2019 - 30

Þúst. 4,5 x 8 m stór og 0,3 - 0,4 m há. Ekki er hægt að greina þykkt veggja hafi þeir verið til staðar. Ekki er víst að um forneifar sé að ræða, en á túninu eru fleiri minni þústir sem voru gerðar fyrir rafmangseða símalínur. Þó er allavega önnur sambærileg þúst á túninu

Viðbrögð RARIK: Minjavörður hefur gefið leyfi fyrir óbreyttri strenglögnum við fornleif nr. 30 þar sem upplýsingar hafa borist um að þetta sé í raun teigur og hluti af golfvelli sem þarna var fyrir um áratugi. Þústin verður merkt fyrir framkvæmd.



Mynd 5: Fornleifar nr. 30 (Púst) Líklega ekki fornminjar en eru þó skráðar sem slíkar.

### 3.4 Landnotkun og eignarhald

Fyrir botni Hamarsfjarðar hefur verið rekinn hefðbundinn landbúnaður um árabíl og stefnt að slíkt verði áfram. Á allra síðustu árum hefur ferðaþjónusta verið vaxandi og til framtíðar er stefnt að frekari umsvifum á sviði ferðaþjónustu.

Henglavík, þar sem strengurinn fer ofan í leirunar, er í eigu Múlaþings.

Landið þar sem strengurinn kemur upp úr leirunum er í eigu einkaaðila.

### 3.5 Gögn og rannsóknir

Fyrirliggjandi er skýrslan „Fornleifaskráning í Hamarsfirði í S-Múlasýslu vegna fyrirhugaðs ljósleiðara“ sem unnin var af Bjarna F. Einarssyni hjá Fornleifafræðistofu í október 2019 fyrir Djúpavogshrepp.

Umsögn minjavarðar Austurlands fylgir með í viðauka 4.

## 4: Skipulag og verndarsvæði

### 4.1 Skipulagsáætlanir í gildi

Aðalskipulag Djúpavogshrepps 2008-2020.

Samningur er um að strengir RARIK séu víkjandi fyrir skipulagið í dreifbýli þannig að RARIK mun alfarið standa straum af kostnaði við færslu á streng ef til hennar kemur.

### 4.2 Áhrif á skipulagsáætlanir

Framkvæmdin mun ekki hafa áhrif á gildandi skipulagsáætlanir.

### 4.3 Verndun skv. lögum, reglugerðum eða alþjóðsamningum

Skv. 1. mgr. 61. gr. laga nr. 60/2013 um náttúruvernd sjávarfitjar og leirar, sérstakrar verndar.

Finna má svokallaðar Skeraleirur í Henglavíkum í Hamarsfirði. Þessar leirur eru mikilvægt fæðusvæði fyrir hettumáv og vaðfugla. Skeraleirur eru gróðurvana, með fínkornóttu seti og seltulitlum sjó.



Leiruskeri og sandmaðkur eru einkennistegundir skeraleira sem er annars fábreytt af dýralífi. Skeraleirur hafa hátt verndargildi.

## 5: Kynning og samráð

Samráð hefur verið haft við landeigendur um staðsetningu strenglagnarinnar og samþykki liggur fyrir.

## 6: Niðurstaða

Tilgangurinn með strenglögnum um Hamarsleirur er hluti stærra verkefnis um að auka afhendingaröryggi raforku og átaks um að hraða þrífösun rafmagns. Undirbúningur verksins hefur miðast að því að það valdi sem minnstum spjöllum á landi og leirum, auk þess sem að tekið er tillit til fornminja á svæðinu við hönnun strengleiðar.

Með strenglagningu eykst afhendingaröryggi raforku og þrífösun styður við uppbyggingu ferðamannaþjónustu á svæðinu.

RARIK telur að umhverfisáhrif framkvæmdarinnar séu það lítil að framkvæmdin eigi ekki að teljast matskyld með vísun í 19. grein laga nr. 111/2021 um umhverfismat framkvæmda og áætlana, viðauki 1, töluliður 10.16 um lagningu strengja í jörð, vatn eða sjó sem eru a.m.k. 10 km og utan þéttbýlis, einnig styttri en 10 km ef staðsettir á verndarsvæðum utan þéttbýlis (flokkur B). Fyrirtækið óskar því eftir því að þessi framkvæmd verði undanþegin mati á umhverfisáhrifum.

## 7: Loftmyndir, kort, upprættir

### Myndir:

Mynd 1: Forsíðumynd: Séð yfir Hamarsfjörð – Skjáskot tekið af YouTube myndskaiði. [https://www.youtube.com/watch?v=ew7C3m\\_v5MM](https://www.youtube.com/watch?v=ew7C3m_v5MM) Höfundur: Guðmundur Már Karlsson 29.09.2018

Mynd 2: Skjáskot af Vistgerðarkorti Náttúrustofnunar Íslands. <https://vistgerdakort.ni.is/>

Mynd 3: Yfirlit yfir ljósmyndir af framkvæmdasvæðinu - bláu keilurnar sýna hvar og í hvaða átt viðkomandi mynd er tekin.

Mynd 4: Fornleifar nr. 29

Mynd 5: Fornleifar nr. 30

### Viðauki 1: Kort af strengleiðinni - Strenglöggn um Hamarsfjörð - Hamarsleirur

### Viðauki 2: Ljósmyndir af strengleiðinni

Yfirlit yfir ljósmyndir frá framkvæmdasvæðinu - bláu keilurnar sýna í hvaða átt viðkomandi mynd er tekin. Í kjölfarið koma svo 6 ljósmyndir frá væntanlegri strengleið.

## 8: Heimildaskrá

Bjarni F. Einarsson. Fornleifaskráning í Hamarsfirði í S-Múlasýslu vegna fyrirhugaðs ljósleiðara. Fornleifafræðistofan, október 2019.

Kristborg Þórsdóttir (ritstjóri) og Stefán Ólafsson. Deiliskráning fornleifa á Bragðavöllum í Hamarsfirði. FS 658-17061. Fornleifastofnun Íslands. Reykjavík 2017.

Sædís Gunnarsdóttir. Menningarminjar í Djúpavogshreppi. FS 239-0319. Fornleifastofnun Íslands. Reykjavík 2004.

Aðalskipulag Djúpavogshrepps 2008-2020. TGJ Teiknistofa Guðrúnar Jónsdóttur. Djúpavogshreppur. 3. september 2009.

Bragðavellir – Breyting á Aðalskipulagi Djúpavogshrepps 2008-2020, Uppbygging ferðaþjónustu á Bragðavöllum – breytt landnotkun. TGJ teiknistofa Guðrúnar Jónsdóttur, 15. nóvember 2017, uppfært 10. janúar 2017, uppfært 6. mars 2018.

Tillaga að breytingu á aðalskipulagi Djúpavogshrepps 2008-2020, Lagning ljósleiðara um Djúpavogshrepp frá Stekkjarhjáleigu að sveitarfélagamörkum í suðri. TGJ hönnun ráðgjöf rannsóknir, 9. mars 2020, viðbætur 8. apríl 2020, viðbætur 25. júní 2020.

[www.mulathing.is](http://www.mulathing.is) – Vefur sveitarfélagsins Múlaþing.

[www.ni.is](http://www.ni.is) – Vefur Náttúrufræðistofnunar Íslands.

### Annað:

Náttúrufræðistofnun Íslands; Vistgerðakort og mikilvæg fuglasvæði, [kortasjá](#).

Stjórnarráðið; Umhverfis-, orku og loftslagsráðuneytið: [Prífösun rafmagns](#).

## Viðaukar

**Viðauki 1:** Kort af strengleiðinni - Strenglögð um Hamarsfjörð - Hamarsleirur

**Viðauki 2:** Ljósmyndir af strengleiðinni

Yfirlit yfir ljósmyndir frá framkvæmdasvæðinu - bláu keilurnar sýna í hvaða átt viðkomandi mynd er tekin. Í kjölfarið koma svo 6 ljósmyndir frá væntanlegri strengleið.

**Viðauki 3:** Umsögn Fiskistofu

**Viðauki 4:** Umsögn Minjavarðar Austurlands